

INTERIÉR TYPOLÓGIA

1.P pomaturitné štúdium

DRUHY INTERIÉROV Z HL'ADISKA ICH FUNKCIE:

- × Verejný interiér
- × Pracovný interiér
- × Mestský interiér
- × Bytový interiér

VEREJNÝ INTERIÉR

3.

- × Užíva ho väčšia skupina ľudí – verejnosť.
- × A/ stavby pre kultúru
- × B/ prechodné ubytovanie
- × C/ obchody a služby
- × D/ administratívne zariadenia
- × E/ zdravotnícke a kúpeľné stavby
- × F/ zariadenia pre školstvo, šport
- × G/ dopravné stavby
- × H/ sakrálne objekty

× A/ Stavby pre kultúru:

- divadlá, koncertné a viacúčelové sály, kiná, múzeá, galérie, knižnice, kluby, viacúčelové objekty pre miestnu a regionálnu kultúru
- Náročné riešenia akustiky, divadelnej techniky, variabilného osvetlenia,...
- Voľba vhodných, zvukpohlcujúcich materiálov
- Dodržiavanie bezpečnostných noriem a typologických predpisov
- Výtvarné, informačné, prípadne reklamné využitie
- Vhodné je **variabilné priestorové členenie** posuvnými, skladacími stenami, priečkami, panelmi, vitrínami, a pod.

× B/ prechodné ubytovanie:

- hotely, motely, botely, penzióny, chaty, rekreačné strediská, študentské domovy, väznice
- Členia sa na tri charakteristické celky: **1. spoločenské priestory**, **2. ubytovacie priestory**, **3. technicko-hospodárske priestory**
- Spoločenské priestory: vstupné haly, recepcie, reštaurácie, bary, kluby, služby
- Ubytovacie priestory: bunky, apartmány, štúdiá
- Technicko-hospodárske priestory: príprava stravy, administratíva, priestory pre vykurovanie, klimatizáciu, pranie, žehlenie, a pod.



- ✘ Hotelová izba a vstupný priestor v hoteli

× C/ obchody a služby:

- Malé obchody, značkové predajne, super a hypermarkety, obchodné domy, obchodno-zábavné centrá s pridruženými kaviarenskými a reštauračnými službami, herňami pre deti, priestormi pre diskotéky, kinosálami (tzv. multikiná), a pod.
- Interiér a prevádzku určujú veľkostné špecifiká priestorov a najmä druhy predávaného sortimentu
- Voľba materiálov a povrchov má zabezpečiť dobré čistenie a udržiavanie hygieny
- Väčšie prevádzky sú riešené racionálne, s maximálne využitým priestorom pre množstvo kupujúcich
- Menšie predajne sú riešené individuálne a atraktívne

× C/ obchody a služby:

- Stravovacie zariadenia, reštaurácie, jedálne, bistrá, kaviarne, puby, vinárne, bufety a pod.
- Priestory sú charakteristické svojim vstupom a portálom
- Celosklenené steny priečelia vytvárajú vizuálny kontakt okoloidúceho s vnútorným priestorom - výklady

× D/ administratívne zariadenia:

- Polyfunkčné objekty, sídla firiem, spoločností, úrady štátnych orgánov
- Peňažné ústavy, banky, poisťovne
- Izolované kancelárie, alebo veľkoplošné – hromadné „kancelárske krajiny“
- Vládne budovy, ministerstvá, súdy
- Zastupiteľské úrady v iných štátoch – reprezentujú kultúrnu úroveň a vyspelosť štátu v medzinárodnom porovnaní



✘ Interiér banky

× E/ zdravotnícke a kúpeľné stavby:

- Charakterizuje ich najmä snaha o dodržanie maximálnej hygieny a čistoty
- Bezškárové podlahy, svetlé, príp.pastelové steny
- Využívanie výskumov pôsobenia farieb na psychiku a telesnú pohodu pacientov



✘ Interiér nemocničnej izby

✦ F/ zariadenia pre školstvo, šport:

- Školské a predškolské zariadenia (rozmery, tvar nábytku, voľba materiálov, farieb, variabilita nábytku a jeho jednoduché premiestňovanie)
- Základné, stredné, vysoké školy (farebnosť a detaily by nemali byť nápadné, aby neodvádzali pozornosť žiakov. Svetlé, dobre vetrateľné priestory, ergonomicky vhodné sedenie, a pod.)
- Športové stavby (svetlé, vzdušné, bezprašné, vhodný je kontakt s prírodou. Únikové komunikácie podľa noriem a predpisov)



✘ Školské zariadenia

× G/ dopravné stavby:

- Stavby pre leteckú, železničnú, riečnu a autobusovú dopravu
- Zastávky MHD

- Ich reprezentatívnosť je odrazom kultúrnosti štátu, krajiny
- Kvalita a trvácnosť materiálov všetkých plôch a prvkov je nevyhnutná

- Dôležité sú informačné údaje, časové údaje, údaje o pohybe dopravných prostriedkov

× H/ sakrálné stavby:

- Sakrálné objekty, krematóriá, domy smútku
- Jednoduché výrazové prostriedky
- Vytvorenie vážneho, nie však deprimujúceho prostredia -
použitie prírodných materiálov, optické prepojenie s prírodou
- Vytvorenie prostredia vhodného na meditáciu, duchovné
rozvíjanie

PRACOVNÝ INTERIÉR

3.

- × Funkčne a účelne vytvorený priestor pre prácu
- × KANCELÁRIA - jeden z pracovných priestorov
 - Bunkové typy so samostatnými pracoviskami
 - Skupinové kancelárie s viacerými miestami v jednom priestore
 - Kombinované formy zmiešaného typu kancelárií
- PRVKY interiéru:
 - Kancelársky nábytok a doplnky
 - Farba v pracovnom interiéri
 - Svetlo a osvetlenie v pracovnom interiéri
 - Práca s PC – stôl a pracovná stolička

PRACOVNÝ INTERIÉR

3.



- ✘ Správna pracovná stolička s nastaviteľným sklonom operadla a výškou sedadla je nevyhnutnosťou. Ergonomicky správne stoličky majú aj nastaviteľné podrúčky.

PRACOVNÝ INTERIÉR

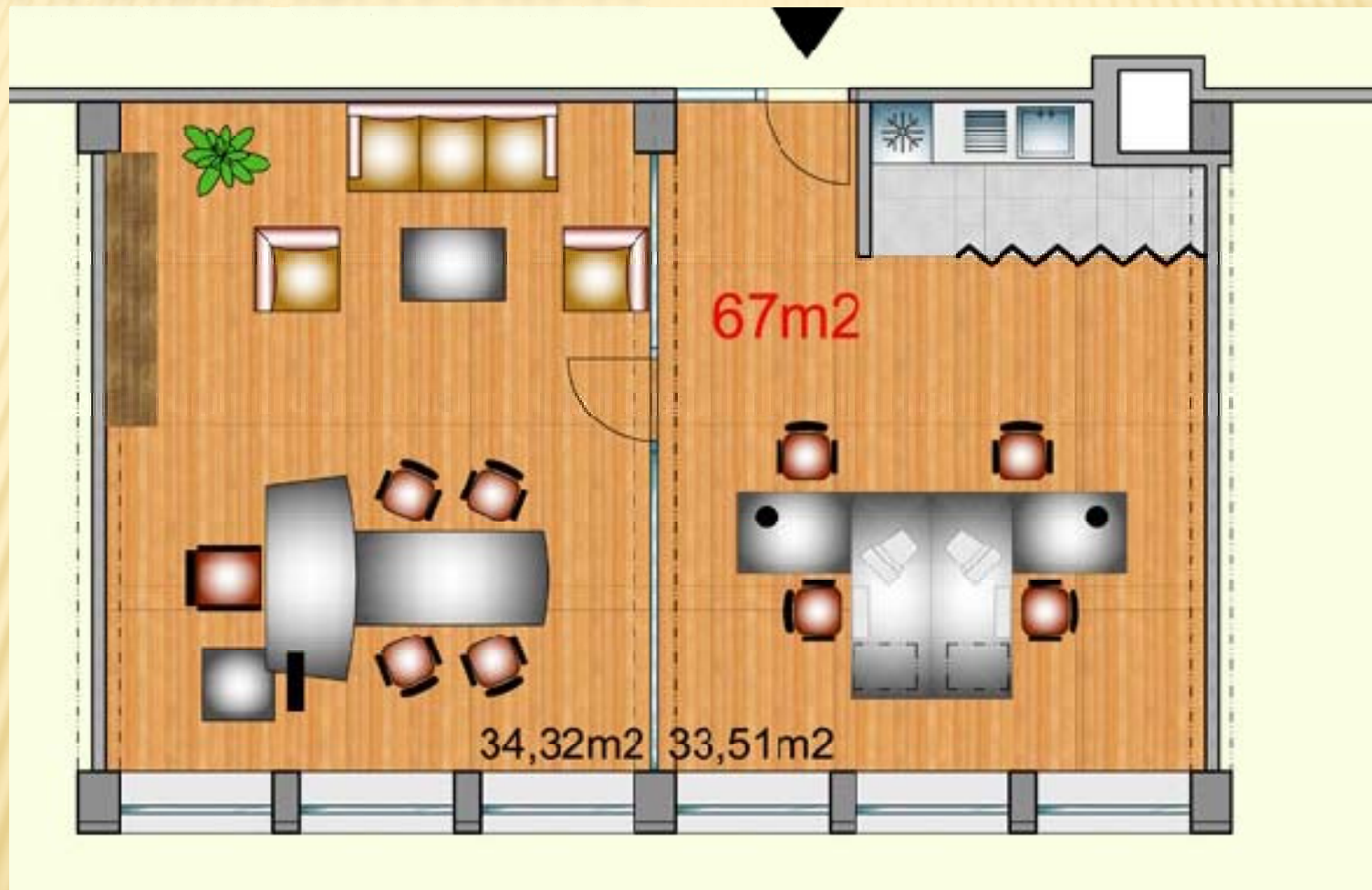
3.



✘ Interiér kancelárie

PRACOVNÝ INTERIÉR

3.



✘ Návrh interiéru pracovne

- ✘ Vymedzený architektonický priestor pre bývanie, ako jednej zo základných potrieb človeka
- ✘ Interiérové prvky: steny, stropy, podhlády, okná, dvere, podlahy, svietidlá
- ✘ Doplnky: koberce, záclony, poťahy, keramika, predmety zo skla, kovu, plastiky, obrazy, kvety, a pod.
- ✘ Zariadené predmety: nábytok
- ✘ Technické a sanitárne predmety

Bytová prevádzka - určuje plošné a priestorové väzby v byte.

× Funkčné zóny v byte:

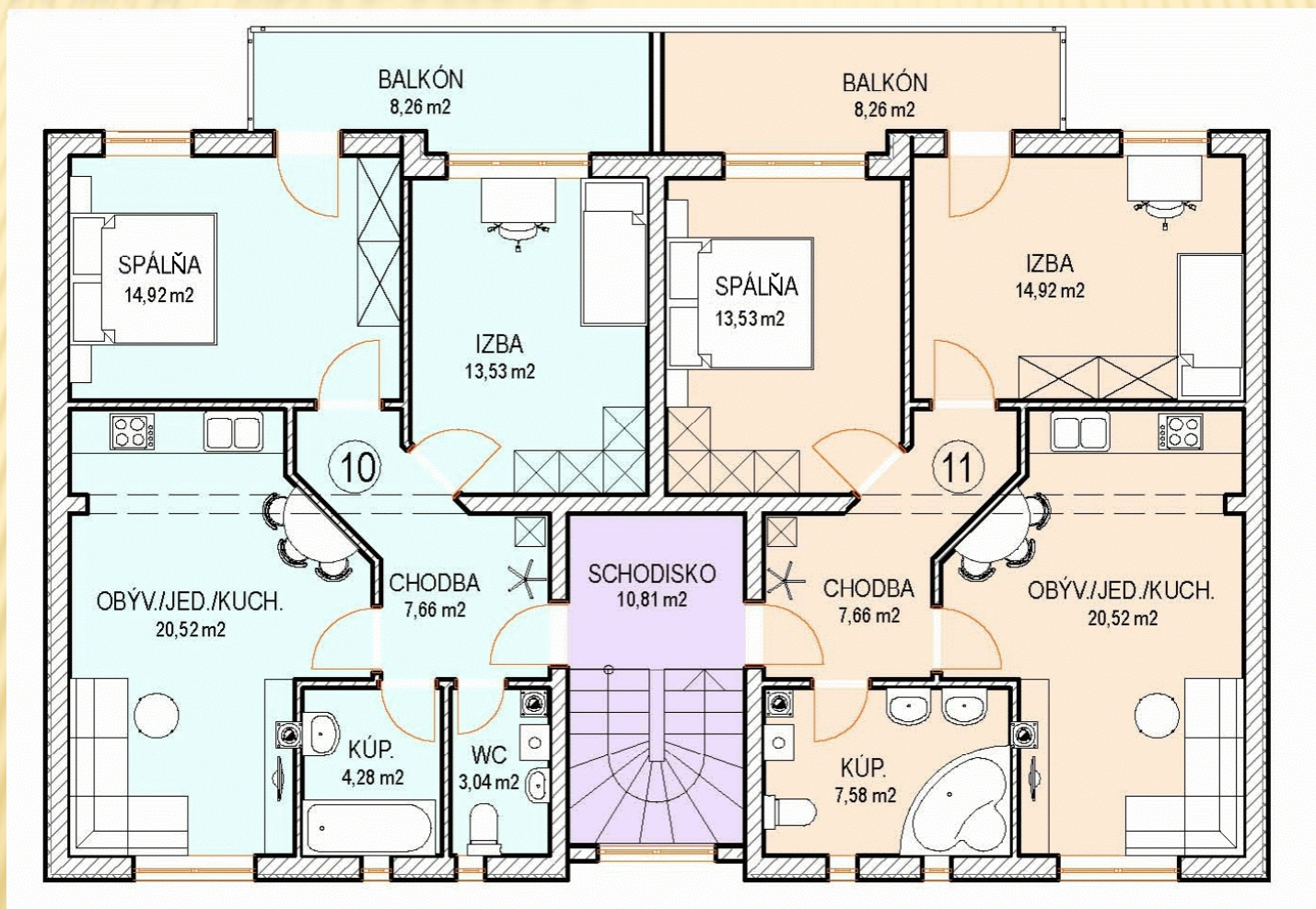
A/ vstupné a komunikačné

B/ hospodárske

C/ obytné – spoločenské

D/ obytné – súkromné

E/ sanitárne



✘ Návrh dispozície bytov

BYTOVÝ INTERIÉR

3.



✘ Vizualizácie bytového priestoru